



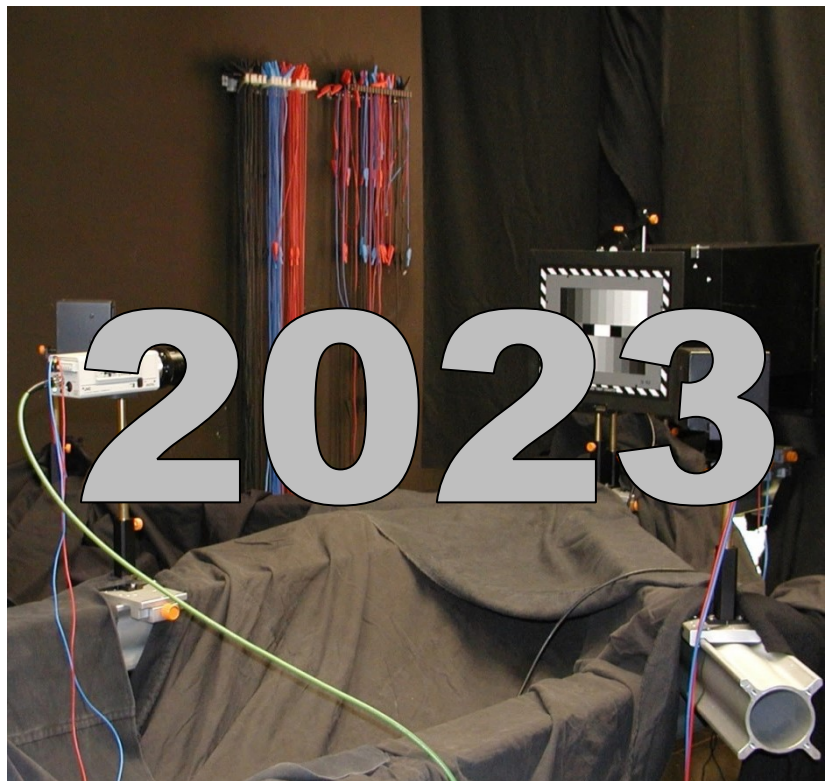
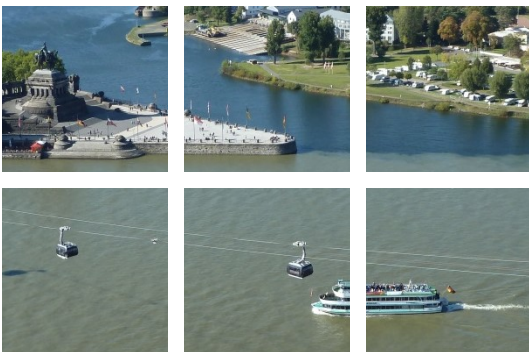
WSV.de

Wasserstraßen- und
Schiffahrtsverwaltung
des Bundes

Verfügbare Kameras mit Eignungsbescheinigung zur Prozessüberwachung von Schleusen, Schiffshebewerken und beweglichen Brücken an Bundeswasserstraßen

Generaldirektion
Wasserstraßen und
Schifffahrt

Dezernat W26 - Anlagen-
technik und Schiffbau



aufgestellt

W26 Anlagentechnik und Schiffbau –
überregionale Fachkonzepte der Anlagentechnik
Mainzer Str. 20
56068 Koblenz

Die folgenden Kameras erfüllen die Anforderungen für die Prozessüberwachung von Schleusen, Schiffshebewerken und sonstigen Anlagen an Bundeswasserstraßen. Die Auflistung erfolgt in alphabetischer Reihenfolge und stellt keine Wertung dar.

Zum Teil sind die Kameras in mehreren Varianten für unterschiedliche Versorgungsspannungen bzw. mit unterschiedlichen Ausstattungsmerkmalen verfügbar.

1. Kameras mit Eignungsbescheinigung für den Tag- und Nachtbetrieb

1.1. Feststehende Kameras

geprüft	Variante	Sensor	Prüfung
Axis P1375 ¹⁾		1/2,8"	2022
Axis Q1615 Mk III ¹⁾	Axis Q1615-LE Mk III ^{1) 2)}	1/2,8"	2023
Axis Q1645 ¹⁾	Axis Q1645-LE ^{1) 2)}	1/2"	2021
Axis Q1656 ¹⁾		1/1,8"	2022
Bosch NBN-63013-B ³⁾		1/2,8"	2022
Bosch NBN-73013-BA ³⁾		1/2,8"	2022
Bosch NBN-80052-BA ³⁾		1/1,8"	2023
Hikvision iDS-2CD7026GO-APCKV ⁴⁾		1/1,8"	2021
i-PRO WV-S1136 ⁵⁾		1/2,8"	2021
i-PRO WV-S1136A ⁶⁾		1/2,8"	2023

- 1) wird mit varifokalem Objektiv ausgeliefert; als Festobjektiv für den Einsatz an Anlagen der WSV geeignet, Austausch gegen ein Standardobjektiv ist nicht erforderlich
- 2) mit passendem Wetterschutzgehäuse
- 3) verfügt über zusätzlichen hochwertigen analogen Ausgang; als Ersatz für defekte analoge Kameras geeignet
- 4) gegenüber dem Standardmodell iDS-2CD7026GO-AP mit spezieller Firmware zur verzerrungsfreien Darstellung im Format 4:3 ausgestattet
- 5) bisher als Panasonic WV-S1136 gelistet; derzeit am Markt noch Bestände unter der ursprünglichen Bezeichnung verfügbar
- 6) grundsätzlich baugleich zur i-PRO WV-S1136; lediglich mit zusätzlichem TPM-Chip und AI Analytics ausgestattet

Die folgenden feststehenden Kameras aus der letzten Eignungsliste sind zwischenzeitig nicht mehr verfügbar bzw. wurden nicht zur Nachprüfung eingereicht. Die entsprechenden Eignungsbescheinigungen sind am 15.01.2024 erloschen.

- **Panasonic WV-S1132**

1.2. Bewegliche Kameras

geprüft	Variante	Sensor	Prüfung
Axis Q6225-LE		1/1,9"	2022
Bosch MIC-7522-Z30B ^{1) 4)}	Bosch MIC-7522-Z30W ^{2) 4)} Bosch MIC-7522-Z30G ^{3) 4)} Bosch MIC-7522-Z30BR ^{1) 4) 5)} Bosch MIC-7522-Z30WR ^{2) 4) 5)} Bosch MIC-7522-Z30GR ^{3) 4) 5)}	1/2"	2022
Hikvision DS-2DY7236IX-A(T5) ⁶⁾		1/1,8"	2022
Hikvision DS-2DY9250X-A(T5) ⁶⁾		1/1,8"	2022
i-PRO WV-SUD638 ⁷⁾		1/3"	2021

- 1) Gehäuse in Schwarz
- 2) Gehäuse in Weiß
- 3) Gehäuse in Grau
- 4) zur Montage entsprechender farblich passender Rohradapter erforderlich (MIC-DCA-HB, MIC-DCA-HW bzw. MIC-DCA-HG); optionales weißes Sonnenschutzdach verfügbar (MIC-7100I-SNSHLD-W)
- 5) zusätzlich mit Scheibenheizung und spielfreien Antrieben
- 6) elektrischer Anschluss über fest verbundenes Kabel (ca. 20 cm lang), daher entsprechender Klemmkasten in unmittelbarer Kameranähe erforderlich;
zur Montage auf standardisiertem Mastflansch entsprechende Adapterplatte erforderlich (Bestellnummer190210550)
- 7) bisher als Panasonic WV-SUD638 gelistet; derzeit am Markt noch Bestände unter der ursprünglichen Bezeichnung verfügbar

Die folgenden beweglichen Kameras aus der letzten Eignungsliste sind zwischenzeitig nicht mehr verfügbar bzw. wurden nicht zur Nachprüfung eingereicht. Die entsprechenden Eignungsbescheinigungen sind am 15.01.2024 erloschen.

- **Axis Q8685-E**

2. Kameras mit Eignungsbescheinigung nur für den Tagbetrieb

2.1. Feststehende Kameras

geprüft	Variante	Sensor	Prüfung
Pelco Sarix IXP23		1/2,8"	2022

2.2. Bewegliche Kameras

geprüft	Variante	Sensor	Prüfung
Pelco ESCE1-2X40-RLU ¹⁾		1/2,8"	2023

- 1) zur Montage entsprechender Rohradapter erforderlich (UEBPOAA, UEBP4AA oder UEBP7AA);
zur Montage auf standardisiertem Mastflansch entsprechende Adapterplatte erforderlich (UEATW)